

บทที่ 6

มาตรการติดตามตรวจสอบผลกระทบสิ่งแวดล้อม

6.1 มาตรการติดตามตรวจสอบผลกระทบสิ่งแวดล้อม

การติดตามตรวจสอบผลกระทบสิ่งแวดล้อม เป็นการตรวจสอบประสิทธิผล ความเพียงพอและเหมาะสม ในการปฏิบัติตามมาตรการป้องกันและแก้ไขผลกระทบสิ่งแวดล้อมที่เสนอไว้ในบทที่ 5 ทั้งนี้ เพื่อเป็นการเฝ้าระวังผลกระทบสิ่งแวดล้อมและปัญหาด้านสิ่งแวดล้อมที่อาจเกิดขึ้น และเพื่อใช้เป็นข้อมูลในการประเมิน ตรวจสอบผลกระทบสิ่งแวดล้อม (Post Evaluation) รวมทั้งปรับปรุงและแก้ไขให้เหมาะสม

ทั้งนี้ กำหนดให้โครงการติดตามตรวจสอบผลกระทบสิ่งแวดล้อมในด้านต่างๆ ดังนี้

- 1) ในช่วงก่อสร้าง ดังแสดงในตารางที่ 6.1-1
- 2) ในช่วงเปิดดำเนินโครงการ ดังแสดงในตารางที่ 6.1-2

6.2 รูปแบบของรายงานผลการปฏิบัติตามมาตรการฯ

รูปแบบของรายงานผลการปฏิบัติตามมาตรการฯ ที่กำหนดไว้ในรายงานฯ ที่ต้องส่งให้หน่วยงานที่เกี่ยวข้อง อ้างอิงตามประกาศกระทรวงทรัพยากรธรรมชาติและสิ่งแวดล้อม เรื่อง หลักเกณฑ์ และวิธีการจัดทำ รายงานผลการปฏิบัติตามมาตรการที่กำหนดไว้ในรายงานการประเมิน ผลกระทบสิ่งแวดล้อม ซึ่งผู้ดำเนินการ หรือผู้ขออนุญาตจะต้องจัดทำเมื่อได้รับอนุญาตให้ดำเนินโครงการหรือกิจการแล้ว พ.ศ. 2561 และ (ฉบับที่ 2) พ.ศ. 2564 มีดังนี้

1) แบบรายงานผลการปฏิบัติตามมาตรการป้องกันและแก้ไขผลกระทบสิ่งแวดล้อม และมาตรการติดตามตรวจสอบผลกระทบสิ่งแวดล้อม ดังแสดงในตารางที่ 6.2-1

- 2) การรายงานผลการตรวจวัดคุณภาพน้ำทิ้ง ดังแสดงในตารางที่ 6.2-2
- 3) การรายงานผลการตรวจวัดคุณภาพอากาศในบรรยากาศ ดังแสดงในตารางที่ 6.2-3
- 4) การรายงานผลการตรวจวัดความดังของเสียง ดังแสดงในตารางที่ 6.2-4
- 5) การรายงานผลการตรวจวัดค่าความแรงสั่นสะเทือน ดังแสดงในตารางที่ 6.2-5

หมายเหตุ :

1. ผู้รับผิดชอบในการจัดทำรายงานผลการปฏิบัติตามมาตรการป้องกันและแก้ไขผลกระทบสิ่งแวดล้อม และมาตรการติดตามตรวจสอบผลกระทบสิ่งแวดล้อม แบ่งเป็น 2 ช่วง คือ

- ช่วงก่อสร้าง : เจ้าของโครงการ คือ บริษัท ธารธารา ดีเวลลอปเม้นท์ จำกัด

- ช่วงเปิดดำเนินการ : เจ้าของโครงการ คือ บริษัท ธารธารา ดีเวลลอปเม้นท์ จำกัด ดูแลรับผิดชอบในช่วงแรก หลังจากจัดตั้งนิติบุคคลอาคารชุดเรียบร้อยแล้วให้นิติบุคคลอาคารชุดดูแลรับผิดชอบตลอดอายุโครงการ

2. หน่วยงานที่เกี่ยวข้องที่โครงการจะต้องส่งรายงานฯ เมื่อโครงการได้รับความเห็นชอบเรียบร้อยแล้ว ได้แก่

- ช่วงก่อสร้าง : เทศบาลเมืองหัวหิน

- ช่วงเปิดดำเนินการ: สำนักงานที่ดินจังหวัดประจวบคีรีขันธ์

3. ระยะเวลาในการจัดส่งรายงานฯ ปีละ 2 ครั้ง คือ

- ภายในเดือนกรกฎาคม (รวบรวมผลการติดตามตรวจสอบของเดือนมกราคมถึงมิถุนายน)

- ภายในเดือนมกราคม (รวบรวมผลการติดตามตรวจสอบของเดือนกรกฎาคมถึงธันวาคมของปีก่อน)

ตารางที่ 6.1-1 มาตรการติดตามตรวจสอบผลกระทบสิ่งแวดล้อม (ระยะก่อสร้าง)

โครงการ ไมรา มอนเต้ หัวหิน 94 (MIRA MONTE HUA HIN 94) ของบริษัท ธารธารา ดีเวลลอปเม้นท์ จำกัด
ตั้งอยู่ที่ ซอยหัวหิน 94 ตำบลหัวหิน อำเภอหัวหิน จังหวัดประจวบคีรีขันธ์

องค์ประกอบทางสิ่งแวดล้อม และคุณค่าต่างๆ	พารามิเตอร์ที่ใช้ติดตามตรวจสอบ	วิธีวิเคราะห์/ตรวจวัด	ตำแหน่ง/สถานที่ ติดตามตรวจสอบ	ความถี่	ผู้รับผิดชอบ
1.ทรัพยากรสิ่งแวดล้อม ทางกายภาพ					
1.1 สภาพภูมิประเทศ และทรัพยากรดิน	<ul style="list-style-type: none"> - ตำแหน่งตรงตามการออกแบบ และพื้นที่ทำงานจำกัดอยู่ในเขตพื้นที่โครงการ - การเคลื่อนตัวของดิน - การชะล้างพังทลายของดิน - การพังทลายของคูดิน 	- จัดเจ้าหน้าที่เดินตรวจสอบ	- บริเวณที่ขุดเพื่อก่อสร้างและวางถังเก็บน้ำ ระบบบำบัดน้ำเสีย บ่อหน่วงน้ำ และแนวคูดินด้านทิศใต้	- ทุกวัน ตลอดระยะเวลาการก่อสร้าง	- บริษัท ธารธารา ดีเวลลอปเม้นท์ จำกัด
	- ความมั่นคงแข็งแรง	- จัดเจ้าหน้าที่เดินตรวจสอบ	- แนวรั้วชั่วคราวรอบพื้นที่โครงการ	- ทุกวัน ตลอดระยะเวลาการก่อสร้าง	- บริษัท ธารธารา ดีเวลลอปเม้นท์ จำกัด
	- สภาพการใช้งาน	- จัดเจ้าหน้าที่เดินตรวจสอบ	- แนวรางระบายน้ำชั่วคราวในบริเวณพื้นที่โครงการ	- ทุกวัน ตลอดระยะเวลาการก่อสร้าง	- บริษัท ธารธารา ดีเวลลอปเม้นท์ จำกัด
1.2 ธรณีวิทยา	- ความมั่นคงแข็งแรงของฐานรากเสาเข็ม และโครงสร้างอาคาร	- จัดวิศวกรงานโครงสร้างตรวจสอบบริเวณอาคารที่ก่อสร้าง	- โครงสร้างฐานราก เสาเข็มและตัวอาคาร	- ทุกวัน ตลอดระยะเวลาการก่อสร้าง	- บริษัท ธารธารา ดีเวลลอปเม้นท์ จำกัด
1.3 คุณภาพอากาศ	<ul style="list-style-type: none"> - การปิดคลุม - น้ำหนักรถบรรทุก - ความเร็ว - ช่วงเวลาการจราจร 	- จัดเจ้าหน้าที่ประจำบริเวณทางเข้า-ออกพื้นที่ก่อสร้างเพื่อตรวจสอบรถบรรทุกที่วิ่งเข้า-ออกพื้นที่ก่อสร้างโครงการ	- รถบรรทุกที่ออกจากพื้นที่โครงการ	- ตลอดระยะเวลาที่มีรถบรรทุกออกจากพื้นที่โครงการ	- บริษัท ธารธารา ดีเวลลอปเม้นท์ จำกัด
	<ul style="list-style-type: none"> - สภาพของผ้าใบก่อสร้าง (Mesh Sheet) - การทำงานของสปริงเกอร์ 	- จัดเจ้าหน้าที่เดินตรวจสอบ	- ผ้าใบก่อสร้างคลุมรอบอาคารและหัวสปริงเกอร์บริเวณแนวรั้ว	- ทุกวัน ตลอดระยะเวลาการก่อสร้าง	- บริษัท ธารธารา ดีเวลลอปเม้นท์ จำกัด

ตารางที่ 6.1-1 มาตรการติดตามตรวจสอบผลกระทบสิ่งแวดล้อม (ระยะก่อสร้าง)

โครงการ ไมรา มอนเต้ หัวหิน 94 (MIRA MONTE HUA HIN 94) ของบริษัท ธารธารา ดีเวลลอปเม้นท์ จำกัด

ตั้งอยู่ที่ ซอยหัวหิน 94 ตำบลหัวหิน อำเภอหัวหิน จังหวัดประจวบคีรีขันธ์ (ต่อ 1)

องค์ประกอบทางสิ่งแวดล้อม และคุณค่าต่างๆ	พารามิเตอร์ที่ใช้ติดตามตรวจสอบ	วิธีวิเคราะห์/ตรวจวัด	ตำแหน่ง/สถานที่ ติดตามตรวจสอบ	ความถี่	ผู้รับผิดชอบ
	- TSP - PM10 - CO	- เก็บตัวอย่างด้วยวิธี Hi-Volume และวิเคราะห์ตัวอย่างด้วยวิธี Gravimetric - เก็บตัวอย่างด้วยวิธี PM10 Size Selective Hi-Volume และ วิเคราะห์ตัวอย่างด้วยวิธี Gravimetric - Gas Bag	- บริเวณพื้นที่โครงการด้านทิศใต้ ที่ติดกับอาคาร/บ้านข้างเคียง จำนวน 1 จุด (ภาพที่ 6.1) - บริเวณพื้นที่โครงการด้านทิศใต้ที่ ติดกับอาคาร/บ้านข้างเคียง จำนวน 1 จุด (ภาพที่ 6.1)	- ช่วงทำฐานรากทุกวัน หลังจากนั้น ทุก 1 เดือน ตลอดระยะเวลาการ ก่อสร้าง และกรณีมีเรื่อง ร้องเรียน - ทุก 1 เดือน ตลอด ระยะเวลาการก่อสร้าง	- บริษัท ธารธารา ดีเวลลอป- เม้นท์ จำกัด - บริษัท ธารธารา ดีเวลลอป- เม้นท์ จำกัด
1.4 เสียง และ ความสั่นสะเทือน	- ระดับเสียงในรอบ 1 วัน (Leq, 24 ชม. Lmax, L ₉₀ และ เสียงรบกวน) - ระดับความสั่นสะเทือน	- เครื่องมือตรวจวัดระดับเสียง (Sound Level Meter) - เครื่องมือวัดค่าแรงสั่นสะเทือน (Vibration meter)	- บริเวณพื้นที่โครงการด้านทิศ ใต้ที่ติดกับอาคาร/บ้าน ข้างเคียง จำนวน 1 จุด (ภาพที่ 6.1)	- ช่วงทำฐานรากทุกวัน และรายงานผลทุก สัปดาห์ หลังจากนั้น ทุก 1 เดือน ตลอดระยะเวลา การก่อสร้าง และกรณีมี เรื่องร้องเรียน	- บริษัท ธารธารา ดีเวลลอป- เม้นท์ จำกัด
	- เรื่องการร้องเรียน - ความเสียหายทั้งร่างกายและทรัพย์สิน ของประชาชน - บันทึกร้องเรียน - หนังสือรายงานแจ้งความคืบหน้าใน	- ตรวจสอบจากช่องทางต่างๆ ที่จัด ไว้ในารับเรื่องร้องเรียน - จัดเจ้าหน้าที่ทำหน้าที่ตรวจสอบ เอกสารต่างๆ แยกเป็นรายๆ	- บ้าน/อาคารข้างเคียง ที่แจ้ง เรื่องร้องเรียนมายังโครงการ	- ทุกครั้งที่มีเรื่องร้องเรียน และแจ้งความคืบหน้า ทุกสัปดาห์จนกว่าจะ แก้ปัญหาแล้วเสร็จ ตลอดระยะเวลาการ	- บริษัท ธารธารา ดีเวลลอป- เม้นท์ จำกัด

ตารางที่ 6.1-1 มาตรการติดตามตรวจสอบผลกระทบสิ่งแวดล้อม (ระยะก่อสร้าง)

โครงการ ไมรา มอนเต้ หัวหิน 94 (MIRA MONTE HUA HIN 94) ของบริษัท ธาธารา ดีเวลลอปเม้นท์ จำกัด

ตั้งอยู่ที่ ซอยหัวหิน 94 ตำบลหัวหิน อำเภอหัวหิน จังหวัดประจวบคีรีขันธ์ (ต่อ 2)

องค์ประกอบทางสิ่งแวดล้อม และคุณค่าต่างๆ	พารามิเตอร์ที่ใช้ติดตามตรวจสอบ	วิธีวิเคราะห์/ตรวจวัด	ตำแหน่ง/สถานที่ ติดตามตรวจสอบ	ความถี่	ผู้รับผิดชอบ
	การแก้ไข			ก่อสร้าง	
1.5 ทรัพยากรน้ำ	-	-	-	-	-
2. ทรัพยากรสิ่งแวดล้อม ทางชีวภาพ	-	-	-	-	-
3. คุณค่าการใช้ประโยชน์ ของมนุษย์					
3.1 การใช้น้ำ	- รอยรั่วซึมของน้ำประปาที่ท่อหรือก๊อก น้ำ	- จัดเจ้าหน้าที่เดินตรวจสอบ	- ท่อหรือก๊อกน้ำในโครงการ	- ทุก 1 เดือน ตลอด ระยะเวลาการก่อสร้าง	- บริษัท ธาธารา ดีเวลลอป- เม้นท์ จำกัด
3.2 การบำบัดน้ำเสีย และสิ่งปฏิกูล	- ห้องส้วม 3 ห้องสำหรับคนงาน จำนวน 50 คน	- จัดเจ้าหน้าที่เดินตรวจสอบ	- บริเวณพื้นที่จัดระบบ สาธารณูปโภคสำหรับคนงาน ก่อสร้าง	- ทุก 1 เดือน ตลอด ระยะเวลาการก่อสร้าง	- บริษัท ธาธารา ดีเวลลอป- เม้นท์ จำกัด
	- pH - BOD - Suspended Solids - Settable Solids - Total Dissolved Solids - Fat, Oil & Grease - Nitrogen (TKN) - Sulfide	- วิธีการตรวจสอบคุณภาพน้ำทั้ง ตามประกาศกระทรวง ทรัพยากรธรรมชาติและ สิ่งแวดล้อม เรื่องกำหนดมาตรฐาน การระบายน้ำทิ้งจากอาคารบาง ประเภทและบางขนาด พ.ศ. 2548 (ข้อ 14)	- บ่อพักน้ำหลังผ่านระบบบำบัด น้ำเสีย	- ทุก 1 เดือน ตลอด ระยะเวลาการก่อสร้าง	- บริษัท ธาธารา ดีเวลลอป- เม้นท์ จำกัด

ตารางที่ 6.1-1 มาตรการติดตามตรวจสอบผลกระทบสิ่งแวดล้อม (ระยะก่อสร้าง)

โครงการ ไมรา มอนเต้ หัวหิน 94 (MIRA MONTE HUA HIN 94) ของบริษัท ธารธารา ดีเวลลอปเม้นท์ จำกัด

ตั้งอยู่ที่ ซอยหัวหิน 94 ตำบลหัวหิน อำเภอหัวหิน จังหวัดประจวบคีรีขันธ์ (ต่อ 3)

องค์ประกอบทางสิ่งแวดล้อม และคุณค่าต่างๆ	พารามิเตอร์ที่ใช้ติดตามตรวจสอบ	วิธีวิเคราะห์/ตรวจวัด	ตำแหน่ง/สถานที่ ติดตามตรวจสอบ	ความถี่	ผู้รับผิดชอบ
3.3 การระบายน้ำ และ การป้องกันน้ำท่วม	- ปริมาณตะกอน	- จัดเจ้าหน้าที่ตรวจสอบ/บันทึก การขุดลอกในแต่ละครั้ง	- บ่อดักตะกอน	- ทุก 1 สัปดาห์ ตลอด ระยะเวลาการก่อสร้าง	- บริษัท ธารธารา ดีเวลลอป- เม้นท์ จำกัด
	- สภาพการใช้งานของรางระบายน้ำ	- จัดเจ้าหน้าที่ตรวจสอบ	- แนวรางระบายน้ำชั่วคราวใน บริเวณพื้นที่โครงการ	- ทุกวัน ตลอดระยะเวลา การก่อสร้าง	- บริษัท ธารธารา ดีเวลลอป- เม้นท์ จำกัด
3.4 การจัดการมูลฝอย	- ภาชนะรองรับมูลฝอยมีฝาปิดมิดชิด จำนวนครบ แยกตามประเภทชัดเจน และอยู่ในสภาพดี - สภาพการใช้งาน (รอยรั่วหรือแตก)	- จัดเจ้าหน้าที่ตรวจสอบ	- ภาชนะรองรับมูลฝอย	- ทุก 1 เดือน ตลอด ระยะเวลาการก่อสร้าง	- บริษัท ธารธารา ดีเวลลอป- เม้นท์ จำกัด
3.5 พลังงานและไฟฟ้า	- สภาพการใช้งาน/ชำรุดของสายไฟและ อุปกรณ์ไฟฟ้า	- จัดเจ้าหน้าที่เดินตรวจสอบ	- สายไฟและอุปกรณ์ที่ใช้ไฟฟ้า ภายในพื้นที่โครงการ	- ทุก 1 สัปดาห์ ตลอด ระยะเวลาการก่อสร้าง	- บริษัท ธารธารา ดีเวลลอป- เม้นท์ จำกัด
3.6 การจราจร	- สภาพของรถบรรทุก การบรรทุกและ การปิดคลุมผ้าใบท้ายรถบรรทุก - ความเร็ว ช่วงเวลาการจราจร ของรถบรรทุก - สภาพความพร้อมของผู้ขับขี่	- จัดเจ้าหน้าที่ทำหน้าที่ตรวจสอบ รถบรรทุกบริเวณทางเข้า-ออก พื้นที่โครงการ	- รถบรรทุกที่ออกจากโครงการ	- ทุกครั้งที่ออกจาก โครงการ ตลอด ระยะเวลาการก่อสร้าง	- บริษัท ธารธารา ดีเวลลอป- เม้นท์ จำกัด
3.7 การสื่อสาร	-	-	-	-	-
4. คุณค่าต่อคุณภาพชีวิต					
4.1 สังคมและเศรษฐกิจ	- เรื่องการร้องเรียน - การจัดเจ้าหน้าที่เข้าไปร่วมตรวจสอบ - บันทึกข้อตกลง	- ตรวจสอบจากช่องทางต่างๆ ที่จัด ไว้ในการรับเรื่องราวร้องเรียน - จัดเจ้าหน้าที่ทำหน้าที่ตรวจสอบ	- บ้าน/อาคารข้างเคียง ที่แจ้ง เรื่องร้องเรียนมายังโครงการ	- ทุกครั้งที่มีเรื่องร้องเรียน และแจ้งความคืบหน้า ทุกสัปดาห์จนกว่าจะ	- บริษัท ธารธารา ดีเวลลอป- เม้นท์ จำกัด

ตารางที่ 6.1-1 มาตรการติดตามตรวจสอบผลกระทบสิ่งแวดล้อม (ระยะก่อสร้าง)

โครงการ ไมรา มอนเต้ หัวหิน 94 (MIRA MONTE HUA HIN 94) ของบริษัท ธารธารา ดีเวลลอปเม้นท์ จำกัด

ตั้งอยู่ที่ ซอยหัวหิน 94 ตำบลหัวหิน อำเภอหัวหิน จังหวัดประจวบคีรีขันธ์ (ต่อ 4)

องค์ประกอบทางสิ่งแวดล้อม และคุณค่าต่างๆ	พารามิเตอร์ที่ใช้ติดตามตรวจสอบ	วิธีวิเคราะห์/ตรวจวัด	ตำแหน่ง/สถานที่ ติดตามตรวจสอบ	ความถี่	ผู้รับผิดชอบ
	- หนังสือรายงานแจ้งความคืบหน้าใน การแก้ไข	เอกสารต่างๆ แยกเป็นรายๆ		แก้ปัญหาแล้วเสร็จ ตลอดระยะเวลาการ ก่อสร้าง	
4.2 การสาธารณสุข	-	-	-	-	-
4.3 อาชีวอนามัยและ ความปลอดภัย	- การสวมใส่อุปกรณ์ป้องกันอันตรายส่วน บุคคล	- ผู้ควบคุมงานตรวจสอบการสวมใส่ อุปกรณ์ป้องกันฯ ของคนงานก่อน เริ่มและขณะปฏิบัติงาน	- คนงานที่ปฏิบัติงาน	- ตลอดระยะเวลาการ ปฏิบัติงาน	- บริษัท ธารธารา ดีเวลลอป- เม้นท์ จำกัด
	- ป้ายหรือสัญญาณเตือนในพื้นที่ ก่อสร้าง	- จัดเจ้าหน้าที่ทำหน้าที่ตรวจสอบ การมองเห็นของป้าย	- พื้นที่ก่อสร้างโครงการ	- ทุก 1 เดือน ตลอด ระยะเวลาการก่อสร้าง	- บริษัท ธารธารา ดีเวลลอป- เม้นท์ จำกัด
4.4 การป้องกันอัคคีภัย และความปลอดภัย สาธารณะ	- สภาพการใช้งานสายไฟและอุปกรณ์ เครื่องจักร	- จัดเจ้าหน้าที่ทำหน้าที่ตรวจสอบ พร้อมทำบันทึกในการตรวจสอบไว้ ทุกครั้ง	- สายไฟและอุปกรณ์เครื่องจักร ในบริเวณพื้นที่ก่อสร้าง	- ทุก 1 สัปดาห์ ตลอด ระยะเวลาการก่อสร้าง	- บริษัท ธารธารา ดีเวลลอป- เม้นท์ จำกัด
	- ตำแหน่งติดตั้ง จำนวน และ ประสิทธิภาพการใช้งานของถัง ดับเพลิงเคมี	- จัดเจ้าหน้าที่ทำหน้าที่ตรวจสอบ พร้อมทำบันทึกในการตรวจสอบไว้ ทุกครั้ง	- ถังดับเพลิงเคมีบริเวณพื้นที่ เก็บวัสดุ ก่อ สร้าง และ สำนักงานชั่วคราว	- ทุก 1 เดือน ตลอดระยะ เวลาการก่อสร้าง	- บริษัท ธารธารา ดีเวลลอป- เม้นท์ จำกัด
	- สภาพการใช้งานของกล่องวงจรปิด	- จัดเจ้าหน้าที่ทำหน้าที่ตรวจสอบ พร้อมทำบันทึกในการตรวจสอบไว้ ทุกครั้ง	- พื้นที่ก่อสร้างโครงการ	- ทุก 1 เดือน ตลอดระยะ เวลาการก่อสร้าง	- บริษัท ธารธารา ดีเวลลอป- เม้นท์ จำกัด
	- เวรยามคอยรักษาความปลอดภัย - เรื่องร้องเรียน จากทรัพย์สิน	- ตรวจสอบจากช่องทางต่างๆ ที่จัด ไว้ในการรับเรื่องราวร้องเรียน	- พื้นที่ก่อสร้างโครงการ	- ทุกวัน ตลอดระยะเวลา การก่อสร้าง	- บริษัท ธารธารา ดีเวลลอป- เม้นท์ จำกัด

ตารางที่ 6.1-1 มาตรการติดตามตรวจสอบผลกระทบสิ่งแวดล้อม (ระยะก่อสร้าง)
 โครงการ ไมรา มอนเต้ หัวหิน 94 (MIRA MONTE HUA HIN 94) ของบริษัท ธารธารา ดีเวลลอปเม้นท์ จำกัด
 ตั้งอยู่ที่ ซอยหัวหิน 94 ตำบลหัวหิน อำเภอหัวหิน จังหวัดประจวบคีรีขันธ์ (ต่อ 5)

องค์ประกอบทางสิ่งแวดล้อม และคุณค่าต่างๆ	พารามิเตอร์ที่ใช้ติดตามตรวจสอบ	วิธีวิเคราะห์/ตรวจวัด	ตำแหน่ง/สถานที่ ติดตามตรวจสอบ	ความถี่	ผู้รับผิดชอบ
	สูญหายหรือเหตุอันตรายต่อ คนงานและชุมชนใกล้เคียง	- จัดเจ้าหน้าที่ทำหน้าที่ตรวจสอบ เอกสารต่างๆ แยกเป็นรายๆ			

- หมายเหตุ :
- บริษัท ธารธารา ดีเวลลอปเม้นท์ จำกัด ต้องปฏิบัติตามมาตรการป้องกันและแก้ไขผลกระทบสิ่งแวดล้อมอย่างเคร่งครัด และจัดทำรายงานผลการปฏิบัติตามมาตรการฯ เสนอต่อหน่วยงานที่เกี่ยวข้องและเทศบาลเมืองหัวหิน ทุก 6 เดือน ตามมาตรา 51/5 วรรคแรก แห่งพระราชบัญญัติส่งเสริมและรักษาคุณภาพสิ่งแวดล้อมแห่งชาติ พ.ศ. 2535 แก้ไขเพิ่มเติม (ฉบับที่ 2) พ.ศ. 2561 หากไม่นำส่งรายงานฯ ต้องระวางโทษปรับไม่เกินหนึ่งล้านบาท
 - ในกรณีที่มิผู้ได้รับผลกระทบจากการก่อสร้าง แต่ทั้งสองฝ่ายไม่สามารถเจรจาตกลงกันได้ให้ดำเนินการตามพระราชบัญญัติการไกล่เกลี่ยข้อพิพาท พ.ศ. 2562 และถ้าหากการดำเนินการดังกล่าวมีค่าใช้จ่ายของโครงการจะเป็นผู้รับผิดชอบทั้งหมด

ตารางที่ 6.1-2 มาตรการติดตามตรวจสอบผลกระทบสิ่งแวดล้อม (ระยะดำเนินการ)

โครงการ ไมร่า มอนเต้ หัวหิน 94 (MIRA MONTE HUA HIN 94) ของบริษัท ธารธราา ดีเวลลอปเม้นท์ จำกัด

ตั้งอยู่ที่ ซอยหัวหิน 94 ตำบลหัวหิน อำเภอหัวหิน จังหวัดประจวบคีรีขันธ์

องค์ประกอบทาง สิ่งแวดล้อมและคุณค่าต่างๆ	พารามิเตอร์ที่ใช้ติดตามตรวจสอบ	วิธีวิเคราะห์/ตรวจวัด	ตำแหน่ง/สถานที่ ติดตามตรวจสอบ	ความถี่	ผู้รับผิดชอบ
1. ทรัพยากรสิ่งแวดล้อม ทางกายภาพ					
1.1 สภาพภูมิประเทศ และทรัพยากรดิน	- ความมั่นคงแข็งแรงของรั้ว	- จัดเจ้าหน้าที่เดินตรวจสอบ	- รั้วรอบพื้นที่โครงการ	- ทุก 1 เดือน ตลอด ระยะเวลาเปิดดำเนินการ	บริษัท ธารธราา ดีเวลลอปเม้นท์ จำกัด ดูแลรับผิดชอบในช่วงแรก หลังจากจัดตั้งนิติบุคคลอาคารชุด เรียบร้อยแล้วให้นิติบุคคลอาคาร ชุดดูแลรับผิดชอบ
	- การปลูกต้นไม้ในโครงการตาม แบบการจัดภูมิสถาปัตยกรรมที่ได้ ออกแบบไว้	- จัดเจ้าหน้าที่เดินตรวจสอบ	- ต้นไม้และพืชคลุมดินที่ปลูก ในพื้นที่โครงการ	- ทุก 1 เดือน ตลอด ระยะเวลาเปิดดำเนินการ	บริษัท ธารธราา ดีเวลลอปเม้นท์ จำกัด ดูแลรับผิดชอบในช่วงแรก หลังจากจัดตั้งนิติบุคคลอาคารชุด เรียบร้อยแล้วให้นิติบุคคลอาคาร ชุดดูแลรับผิดชอบ
1.2 ธรณีวิทยาและการ เกิดแผ่นดินไหว	- ความมั่นคงแข็งแรงของอาคาร	- ตรวจสอบโดยวิศวกรงาน โครงสร้างที่ได้รับใบอนุญาต	- โครงสร้างของอาคารใน โครงการ	- ทุก 1 ปี ตลอดระยะเวลา เปิดดำเนินการ	บริษัท ธารธราา ดีเวลลอปเม้นท์ จำกัด ดูแลรับผิดชอบในช่วงแรก หลังจากจัดตั้งนิติบุคคลอาคารชุด เรียบร้อยแล้วให้นิติบุคคลอาคาร ชุดดูแลรับผิดชอบ
1.3 คุณภาพอากาศ และเสียง	- การปลูกต้นไม้ในโครงการตาม แบบการจัดภูมิสถาปัตยกรรมที่ได้ ออกแบบไว้	- จัดเจ้าหน้าที่เดินตรวจสอบ	- ต้นไม้และพืชคลุมดินที่ปลูก ในพื้นที่โครงการ	- ทุก 1 เดือน ตลอด ระยะเวลาเปิดดำเนินการ	บริษัท ธารธราา ดีเวลลอปเม้นท์ จำกัด ดูแลรับผิดชอบในช่วงแรก หลังจากจัดตั้งนิติบุคคลอาคารชุด

ตารางที่ 6.1-2 มาตรการติดตามตรวจสอบผลกระทบสิ่งแวดล้อม (ระยะดำเนินการ)

โครงการ ไมร่า มอนเต้ หัวหิน 94 (MIRA MONTE HUA HIN 94) ของบริษัท ธารธราา ดีเวลลอปเม้นท์ จำกัด
ตั้งอยู่ที่ ซอยหัวหิน 94 ตำบลหัวหิน อำเภอหัวหิน จังหวัดประจวบคีรีขันธ์ (ต่อ 1)

องค์ประกอบทาง สิ่งแวดล้อมและคุณค่าต่างๆ	พารามิเตอร์ที่ใช้ติดตามตรวจสอบ	วิธีวิเคราะห์/ตรวจวัด	ตำแหน่ง/สถานที่ ติดตามตรวจสอบ	ความถี่	ผู้รับผิดชอบ
					เรียบร้อยแล้วให้นิติบุคคลอาคาร ชุดดูแลรับผิดชอบ
	- สภาพการใช้งานของป้ายเตือน	- จัดเจ้าหน้าที่เดินตรวจสอบ	- บริเวณที่จอดรถ	- ทุก 1 เดือน ตลอด ระยะเวลาเปิดดำเนินการ	
1.4 ทรัพยากรน้ำ	-	-	-	-	-
2. ทรัพยากรสิ่งแวดล้อม ทางชีวภาพ	-	-	-	-	-
3. คุณค่าการใช้ ประโยชน์ของมนุษย์					
3.1 การใช้น้ำ	- ตรวจสอบสภาพการชำรุด ความ พร้อมในการใช้งานของอุปกรณ์ ในระบบประปา	- ความสามารถด้านวิศวกรรม ประปา	- ระบบจ่ายน้ำประปา เช่น วาล์ว เครื่องสูบน้ำ เป็นต้น	- ทุก 6 เดือน ตลอดระยะ เวลาเปิดดำเนินการ	บริษัท ธารธราา ดีเวลลอปเม้นท์ จำกัด ดูแลรับผิดชอบในช่วงแรก หลังจากจัดตั้งนิติบุคคลอาคารชุด เรียบร้อยแล้วให้นิติบุคคลอาคารชุด ดูแลรับผิดชอบ
	- การล้างทำความสะอาดถัง - รอยรั่วซึม แดงร้าวของถัง	- ตรวจสอบโดยเจ้าหน้าที่ และ บันทึกข้อมูล	- ถังเก็บน้ำใช้ทุกถัง	- ทุก 6 เดือน ตลอดระยะเวลา เปิดดำเนินการ	บริษัท ธารธราา ดีเวลลอปเม้นท์ จำกัด ดูแลรับผิดชอบในช่วงแรก หลังจากจัดตั้งนิติบุคคลอาคารชุด เรียบร้อยแล้วให้นิติบุคคลอาคาร ชุดดูแลรับผิดชอบ

ตารางที่ 6.1-2 มาตรการติดตามตรวจสอบผลกระทบสิ่งแวดล้อม (ระยะดำเนินการ)

โครงการ ไมร่า มอนเต้ หัวหิน 94 (MIRA MONTE HUA HIN 94) ของบริษัท ธาธารา ดีเวลลอปเม้นท์ จำกัด
ตั้งอยู่ที่ ซอยหัวหิน 94 ตำบลหัวหิน อำเภอหัวหิน จังหวัดประจวบคีรีขันธ์ (ต่อ 2)

องค์ประกอบทางสิ่งแวดล้อมและคุณค่าต่างๆ	พารามิเตอร์ที่ใช้ติดตามตรวจสอบ	วิธีวิเคราะห์/ตรวจวัด	ตำแหน่ง/สถานที่ติดตามตรวจสอบ	ความถี่	ผู้รับผิดชอบ
	- คลอรีนอิสระ	- ตรวจวัดตามมาตรฐานของการประปานครหลวง อยู่ระหว่าง 0.2-2.0 มิลลิกรัม/ลิตร	- ถังเก็บน้ำใช้ทุกถัง	- หลังจากล้างถังเก็บน้ำ ตลอดระยะเวลาเปิดดำเนินการ	บริษัท ธาธารา ดีเวลลอปเม้นท์ จำกัด ดูแลรับผิดชอบในช่วงแรก หลังจากจัดตั้งนิติบุคคลอาคารชุดเรียบร้อยแล้วให้นิติบุคคลอาคารชุดดูแลรับผิดชอบ
3.2 การจัดการน้ำเสียและสิ่งปฏิกูล	- ประสิทธิภาพและสภาพการทำงานทั่วไปของเครื่องจักรของระบบบำบัดน้ำเสีย	- ตรวจสอบ ซ่อมแซมอุปกรณ์ในระบบบำบัดน้ำเสียตามคู่มือการใช้งานที่ระบุไว้	- ระบบบำบัดน้ำเสีย	- ทุก 4 เดือน ตลอดระยะเวลาเปิดดำเนินการ	บริษัท ธาธารา ดีเวลลอปเม้นท์ จำกัด ดูแลรับผิดชอบในช่วงแรก หลังจากจัดตั้งนิติบุคคลอาคารชุดเรียบร้อยแล้วให้นิติบุคคลอาคารชุดดูแลรับผิดชอบ
	- pH - BOD - Suspended Solids - Settleable Solids - Total Dissolved Solids - Fat, Oil and Grease - Nitrogen (TKN) - Sulfide	- วิธีตรวจสอบคุณภาพน้ำทั้งตามประกาศกระทรวงทรัพยากรธรรมชาติและสิ่งแวดล้อม เรื่องกำหนดมาตรฐานการระบายน้ำทิ้งจากอาคารบางประเภทและบางขนาด พ.ศ. 2548 (ข้อ 14)	- บ่อตรวจคุณภาพน้ำทิ้ง	- ทุก 1 เดือน ตลอดระยะเวลาเปิดดำเนินการ	บริษัท ธาธารา ดีเวลลอปเม้นท์ จำกัด ดูแลรับผิดชอบในช่วงแรก หลังจากจัดตั้งนิติบุคคลอาคารชุดเรียบร้อยแล้วให้นิติบุคคลอาคารชุดดูแลรับผิดชอบ

ตารางที่ 6.1-2 มาตรการติดตามตรวจสอบผลกระทบสิ่งแวดล้อม (ระยะดำเนินการ)

โครงการ ไมรา มอนเต้ หัวหิน 94 (MIRA MONTE HUA HIN 94) ของบริษัท ธารธารา ดีเวลลอปเม้นท์ จำกัด
ตั้งอยู่ที่ ซอยหัวหิน 94 ตำบลหัวหิน อำเภอหัวหิน จังหวัดประจวบคีรีขันธ์ (ต่อ 3)

องค์ประกอบทางสิ่งแวดล้อมและคุณค่าต่างๆ	พารามิเตอร์ที่ใช้ติดตามตรวจสอบ	วิธีวิเคราะห์/ตรวจวัด	ตำแหน่ง/สถานที่ติดตามตรวจสอบ	ความถี่	ผู้รับผิดชอบ
3.3 การระบายน้ำ และการป้องกันน้ำท่วม	- เศษมูลฝอยหรือเศษใบไม้ที่อุดตัน	- จัดเจ้าหน้าที่ทำหน้าที่ตรวจสอบและบันทึกข้อมูล	- บ่อพักน้ำ และบ่อดักขยะ	- ทุก 1 สัปดาห์ ตลอดระยะเวลาเปิดดำเนินการ	บริษัท ธารธารา ดีเวลลอปเม้นท์ จำกัด ดูแลรับผิดชอบในช่วงแรก หลังจากจัดตั้งนิติบุคคลอาคารชุดเรียบร้อยแล้วให้นิติบุคคลอาคารชุดดูแลรับผิดชอบ
	- การทำความสะอาด และการขุดลอกตะกอนในบ่อพักน้ำ บ่อดักขยะ และบ่อหน่วงน้ำ	- จัดเจ้าหน้าที่ทำหน้าที่ตรวจสอบและบันทึกข้อมูล	- บ่อพักน้ำ บ่อดักขยะ และบ่อหน่วงน้ำ	- ทุก 6 เดือน ตลอดระยะเวลาเปิดดำเนินการ	บริษัท ธารธารา ดีเวลลอปเม้นท์ จำกัด ดูแลรับผิดชอบในช่วงแรก หลังจากจัดตั้งนิติบุคคลอาคารชุดเรียบร้อยแล้วให้นิติบุคคลอาคารชุดดูแลรับผิดชอบ
	- สภาพการใช้งาน - รอยแตก รอยร้าว การรื้อซึมหรือชำรุด	- จัดเจ้าหน้าที่ทำหน้าที่ตรวจสอบและบันทึกข้อมูล	- บ่อหน่วงน้ำในโครงการ รวมถึงท่อระบายน้ำ และบ่อดักน้ำในโครงการ	- ทุก 6 เดือน ตลอดระยะเวลาเปิดดำเนินการ	บริษัท ธารธารา ดีเวลลอปเม้นท์ จำกัด ดูแลรับผิดชอบในช่วงแรก หลังจากจัดตั้งนิติบุคคลอาคารชุดเรียบร้อยแล้วให้นิติบุคคลอาคารชุดดูแลรับผิดชอบ
3.4 การจัดการมูลฝอย	- สภาพการใช้งานของฝ้าง และตัวถังไม่มีรอยแตก รื้อซึม หากพบให้เปลี่ยนใบใหม่ทันที	- จัดเจ้าหน้าที่ตรวจสอบจำนวนและสภาพการใช้งานให้อยู่ในสภาพดีไม่รื้อ/แตก/ซึม	- ถังรองรับมูลฝอยในพื้นที่ส่วนกลาง และห้องพักมูลฝอยประจำชั้นในอาคาร	- ทุก 1 สัปดาห์ ตลอดระยะเวลาเปิดดำเนินการ	บริษัท ธารธารา ดีเวลลอปเม้นท์ จำกัด ดูแลรับผิดชอบในช่วงแรก หลังจากจัดตั้งนิติบุคคลอาคารชุดเรียบร้อยแล้วให้นิติบุคคลอาคารชุดดูแลรับผิดชอบ

ตารางที่ 6.1-2 มาตรการติดตามตรวจสอบผลกระทบสิ่งแวดล้อม (ระยะดำเนินการ)

โครงการ ไมรา มอนเต้ หัวหิน 94 (MIRA MONTE HUA HIN 94) ของบริษัท ธารธารา ดีเวลลอปเม้นท์ จำกัด
ตั้งอยู่ที่ ซอยหัวหิน 94 ตำบลหัวหิน อำเภอหัวหิน จังหวัดประจวบคีรีขันธ์ (ต่อ 4)

องค์ประกอบทาง สิ่งแวดล้อมและคุณค่าต่างๆ	พารามิเตอร์ที่ใช้ติดตามตรวจสอบ	วิธีวิเคราะห์/ตรวจวัด	ตำแหน่ง/สถานที่ ติดตามตรวจสอบ	ความถี่	ผู้รับผิดชอบ
	- ไม่มีมูลฝอยตกค้างล้นออกมา นอกตัวถัง	- จัดเจ้าหน้าที่ตรวจสอบไม่ให้มี มูลฝอยล้นออกนอกห้องพัก มูลฝอย	- ถังรองรับมูลฝอยในแต่ละ บริเวณ และห้องพักมูลฝอย รวม	- ทุกวัน ตลอดระยะเวลา เปิดดำเนินการ	บริษัท ธารธารา ดีเวลลอปเม้นท์ จำกัด ดูแลรับผิดชอบในช่วงแรก หลังจากจัดตั้งนิติบุคคลอาคารชุด เรียบร้อยแล้วให้นิติบุคคลอาคาร ชุดดูแลรับผิดชอบ
	- การล้างพื้นและทำความสะอาด ตัวถัง	- จัดเจ้าหน้าที่ทำหน้าที่ตรวจสอบ และบันทึกข้อมูล	- ถังรองรับมูลฝอยในแต่ละ บริเวณ และห้องพักมูลฝอย รวม	- ทุกครั้งหลังจากที่มีการ เก็บขนเรียบร้อยแล้ว ตลอดระยะเวลาเปิด ดำเนินการ	บริษัท ธารธารา ดีเวลลอปเม้นท์ จำกัด ดูแลรับผิดชอบในช่วงแรก หลังจากจัดตั้งนิติบุคคลอาคารชุด เรียบร้อยแล้วให้นิติบุคคลอาคาร ชุดดูแลรับผิดชอบ
3.4 พลังงานและไฟฟ้า	- สภาพการใช้งานของไฟส่องสว่าง - การชำรุด	- จัดเจ้าหน้าที่ตรวจสอบสภาพ การใช้งาน ความชัดเจนของ ป้าย	- ไฟฟ้าส่องสว่างในพื้นที่ส่วน กลางของโครงการ	- ทุก 1 เดือน ตลอด ระยะเวลาเปิดดำเนินการ	บริษัท ธารธารา ดีเวลลอปเม้นท์ จำกัด ดูแลรับผิดชอบในช่วงแรก หลังจากจัดตั้งนิติบุคคลอาคารชุด เรียบร้อยแล้วให้นิติบุคคลอาคาร ชุดดูแลรับผิดชอบ
	- สภาพการใช้งาน - การชำรุด	- จัดเจ้าหน้าที่ทำหน้าที่ตรวจสอบ สภาพการใช้งานของสายไฟและ อุปกรณ์ต่างๆ ในระบบไฟฟ้า และบันทึกข้อมูล	- อุปกรณ์และสายไฟฟ้าใน พื้นที่ส่วนกลาง รวมถึงหม้อ แปลงไฟฟ้าในโครงการ	- ทุก 1 เดือน ตลอด ระยะเวลาเปิดดำเนินการ	บริษัท ธารธารา ดีเวลลอปเม้นท์ จำกัด ดูแลรับผิดชอบในช่วงแรก หลังจากจัดตั้งนิติบุคคลอาคารชุด เรียบร้อยแล้วให้นิติบุคคลอาคาร ชุดดูแลรับผิดชอบ

ตารางที่ 6.1-2 มาตรการติดตามตรวจสอบผลกระทบสิ่งแวดล้อม (ระยะดำเนินการ)

โครงการ ไมร์รา มอนเต้ หัวหิน 94 (MIRA MONTE HUA HIN 94) ของบริษัท ธารธารา ดีเวลลอปเม้นท์ จำกัด
ตั้งอยู่ที่ ซอยหัวหิน 94 ตำบลหัวหิน อำเภอหัวหิน จังหวัดประจวบคีรีขันธ์ (ต่อ 5)

องค์ประกอบทาง สิ่งแวดล้อมและคุณค่าต่างๆ	พารามิเตอร์ที่ใช้ติดตามตรวจสอบ	วิธีวิเคราะห์/ตรวจวัด	ตำแหน่ง/สถานที่ ติดตามตรวจสอบ	ความถี่	ผู้รับผิดชอบ
3.5 การระบายอากาศ	- ไม่มีวัตถุหรือสิ่งกีดขวาง - มีสภาพพร้อมใช้งาน	- จัดเจ้าหน้าที่ทำหน้าที่ตรวจสอบ สภาพการใช้งาน และบันทึก ข้อมูล	- ช่องระบายอากาศธรรมชาติ และพัดลมระบายอากาศ ตามห้องต่างๆ ในพื้นที่ ส่วนกลาง	- ทุก 1 เดือน ตลอด ระยะเวลาเปิดดำเนินการ	บริษัท ธารธารา ดีเวลลอปเม้นท์ จำกัด ดูแลรับผิดชอบในช่วงแรก หลังจากจัดตั้งนิติบุคคลอาคารชุด เรียบร้อยแล้วให้นิติบุคคลอาคาร ชุดดูแลรับผิดชอบ
	- สภาพการใช้งานของอุปกรณ์ และการล้างทำความสะอาด - รอยรั่วที่ทำให้ความเย็นระบายออก	- จัดเจ้าหน้าที่ทำหน้าที่ตรวจสอบ สภาพการใช้งาน และบันทึกข้อมูล	- เครื่องปรับอากาศในพื้นที่ ส่วนกลาง	- ทุก 6 เดือน ตลอด ระยะเวลาเปิดดำเนินการ - ทุกวัน ตลอดระยะเวลาเปิด ดำเนินการ	บริษัท ธารธารา ดีเวลลอปเม้นท์ จำกัด ดูแลรับผิดชอบในช่วงแรก หลังจากจัดตั้งนิติบุคคลอาคารชุด เรียบร้อยแล้วให้นิติบุคคลอาคาร ชุดดูแลรับผิดชอบ
3.6 การจราจร	- สภาพการใช้งานหรือการชำรุด ของไฟส่องสว่าง และกล้องวงจร ปิด	- จัดเจ้าหน้าที่ตรวจสอบ ตรวจสอบการส่องสว่างของ ไฟฟ้าตามจุดต่างๆ ไม่มีการ ชำรุด และมีแสงสว่างเพียงพอ และสภาพพร้อมใช้งานของ กล้องวงจรปิด	- ไฟฟ้าส่องสว่าง และกล้อง วงจรปิดบริเวณที่จอดรถ ถนน ทางเข้า-ออกโครงการ	- ทุก 1 เดือน ตลอด ระยะเวลาเปิดดำเนินการ	บริษัท ธารธารา ดีเวลลอปเม้นท์ จำกัด ดูแลรับผิดชอบในช่วงแรก หลังจากจัดตั้งนิติบุคคลอาคารชุด เรียบร้อยแล้วให้นิติบุคคลอาคาร ชุดดูแลรับผิดชอบ
	- สภาพการใช้งานหรือการชำรุด	- จัดเจ้าหน้าที่ตรวจสอบสภาพ การใช้งาน ความชัดเจนของ ลูกศร/ป้ายสัญญาณจราจร	- ป้าย/เครื่องหมาย/สัญญาณ จราจร	- ทุก 1 เดือน ตลอด ระยะเวลาเปิดดำเนินการ	บริษัท ธารธารา ดีเวลลอปเม้นท์ จำกัด ดูแลรับผิดชอบในช่วงแรก หลังจากจัดตั้งนิติบุคคลอาคารชุด เรียบร้อยแล้วให้นิติบุคคลอาคาร ชุดดูแลรับผิดชอบ

ตารางที่ 6.1-2 มาตรการติดตามตรวจสอบผลกระทบสิ่งแวดล้อม (ระยะดำเนินการ)

โครงการ ไมร่า มอนเต้ หัวหิน 94 (MIRA MONTE HUA HIN 94) ของบริษัท ธารธารา ดีเวลลอปเม้นท์ จำกัด
ตั้งอยู่ที่ ซอยหัวหิน 94 ตำบลหัวหิน อำเภอหัวหิน จังหวัดประจวบคีรีขันธ์ (ต่อ 6)

องค์ประกอบทางสิ่งแวดล้อมและคุณค่าต่างๆ	พารามิเตอร์ที่ใช้ติดตามตรวจสอบ	วิธีวิเคราะห์/ตรวจวัด	ตำแหน่ง/สถานที่ติดตามตรวจสอบ	ความถี่	ผู้รับผิดชอบ
3.7 การสื่อสาร	-	-	-	-	-
4. คุณค่าต่อคุณภาพชีวิต					
4.1. สังคม และเศรษฐกิจ	-	-	-	-	-
4.2 การสาธารณสุข - การใช้ส้วมว่ายน้ำ	- ความสะอาด - ประสิทธิภาพ และความพร้อมในการใช้งานของอุปกรณ์ช่วยชีวิตประจำส้วมว่ายน้ำ - สภาพการใช้งานหรือการชำรุดของไฟส่องสว่าง และป้ายเตือนต่างๆ	- จัดเจ้าหน้าที่ทำหน้าที่ตรวจสอบสภาพการใช้งาน และบันทึกข้อมูล	- รอบส้วมว่ายน้ำ และทางเดินรอบส้วมว่ายน้ำ	- ทุกวัน ตลอดระยะเวลาเปิดดำเนินการ	บริษัท ธารธารา ดีเวลลอปเม้นท์ จำกัด ดูแลรับผิดชอบในช่วงแรก หลังจากจัดตั้งนิติบุคคลอาคารชุดเรียบร้อยแล้วให้นิติบุคคลอาคารชุดดูแลรับผิดชอบ
	- น้ำใส สะอาด ไม่มีเศษผง เศษขยะ หรือเศษใบไม้ในส้วมว่ายน้ำ	- จัดเจ้าหน้าที่ทำหน้าที่ตรวจสอบ	- ส้วมว่ายน้ำ	- ทุกวันๆ ละ 2 ครั้ง ตลอดระยะเวลาเปิดดำเนินการ	บริษัท ธารธารา ดีเวลลอปเม้นท์ จำกัด ดูแลรับผิดชอบในช่วงแรก หลังจากจัดตั้งนิติบุคคลอาคารชุดเรียบร้อยแล้วให้นิติบุคคลอาคารชุดดูแลรับผิดชอบ
	- ค่าความเป็นกรด-ด่าง (pH) - คลอรีนอิสระคงเหลือ (Free Residual Chlorine) - โคลิฟอร์มทั้งหมด (Total Coliform Bacteria)	- วิธีตรวจสอบคุณภาพน้ำตามคำแนะนำของคณะกรรมการสาธารณสุข ฉบับที่ 1/2550	- ส้วมว่ายน้ำ	- ทุก 1 เดือน ตลอดระยะเวลาเปิดดำเนินการ	บริษัท ธารธารา ดีเวลลอปเม้นท์ จำกัด ดูแลรับผิดชอบในช่วงแรก หลังจากจัดตั้งนิติบุคคลอาคารชุดเรียบร้อยแล้วให้นิติบุคคลอาคารชุดดูแลรับผิดชอบ

ตารางที่ 6.1-2 มาตรการติดตามตรวจสอบผลกระทบสิ่งแวดล้อม (ระยะดำเนินการ)

โครงการ ไมร่า มอนเต้ หัวหิน 94 (MIRA MONTE HUA HIN 94) ของบริษัท ธารธารา ดีเวลลอปเม้นท์ จำกัด
ตั้งอยู่ที่ ซอยหัวหิน 94 ตำบลหัวหิน อำเภอหัวหิน จังหวัดประจวบคีรีขันธ์ (ต่อ 7)

องค์ประกอบทาง สิ่งแวดล้อมและคุณค่าต่างๆ	พารามิเตอร์ที่ใช้ติดตามตรวจสอบ	วิธีวิเคราะห์/ตรวจวัด	ตำแหน่ง/สถานที่ ติดตามตรวจสอบ	ความถี่	ผู้รับผิดชอบ
	- ฟีคัลโคลิฟอร์ม (Fecal coliform)				
	- ค่าความเป็นกรด-ด่าง (pH) - คลอรีนอิสระ (Free chlorine) - คลอรีนที่รวมกับสารอื่น (Combined chlorine) - ค่าความเป็นด่าง (Alkalinity) - ความกระด้าง (Calcium hardness) - กรดไซยานูริก (Cyanuric acid) - คลอไรด์ (Chloride) - แอมโมเนีย (Ammonia) - ไนเตรท (Nitrate) - โคลิฟอร์มทั้งหมด (Total Coliform Bacteria) - ตรวจไม่พบฟีคัลโคลิฟอร์ม (Fecal coliform) - ตรวจไม่พบจุลินทรีย์หรือตัวบ่งชี้ จุลินทรีย์ที่ทำให้เกิดโรค ได้แก่ <i>Escherichia coli</i> , <i>Staphylococcus aureus</i> และ	- วิธีตรวจสอบคุณภาพน้ำตาม คำแนะนำของคณะกรรมการ สาธารณสุข ฉบับที่ 1/2550	- สระว่ายน้ำ	- ทุก 1 ปี ตลอดระยะเวลา เปิดดำเนินการ	บริษัท ธารธารา ดีเวลลอปเม้นท์ จำกัด ดูแลรับผิดชอบในช่วงแรก หลังจากจัดตั้งนิติบุคคลอาคารชุด เรียบร้อยแล้วให้นิติบุคคลอาคาร ชุดดูแลรับผิดชอบ

ตารางที่ 6.1-2 มาตรการติดตามตรวจสอบผลกระทบสิ่งแวดล้อม (ระยะดำเนินการ)

โครงการ ไมร์้า มอนเต้ หัวหิน 94 (MIRA MONTE HUA HIN 94) ของบริษัท ธาธารา ดีเวลลอปเม้นท์ จำกัด
ตั้งอยู่ที่ ซอยหัวหิน 94 ตำบลหัวหิน อำเภอหัวหิน จังหวัดประจวบคีรีขันธ์ (ต่อ 8)

องค์ประกอบทาง สิ่งแวดล้อมและคุณค่าต่างๆ	พารามิเตอร์ที่ใช้ติดตามตรวจสอบ	วิธีวิเคราะห์/ตรวจวัด	ตำแหน่ง/สถานที่ ติดตามตรวจสอบ	ความถี่	ผู้รับผิดชอบ
	<i>Pseudomonas aeruginosa</i>)				
	- รอยรั่ว/สึกกร่อน/การแตกหักของ เศษกระเบื้อง บนพื้นระเบียงสระ ผนังภายในสระ ขอบสระ และ กันสระ รวมถึงผนังภายนอก สระว่ายน้ำ	- จัดเจ้าหน้าที่ทำหน้าที่ตรวจสอบ สภาพการใช้งาน และบันทึก ข้อมูล	- สระว่ายน้ำ	- ทุก 6 เดือน ตลอดระยะ เวลาเปิดดำเนินการ	บริษัท ธาธารา ดีเวลลอปเม้นท์ จำกัด ดูแลรับผิดชอบในช่วงแรก หลังจากจัดตั้งนิติบุคคลอาคารชุด เรียบร้อยแล้วให้นิติบุคคลอาคาร ชุดดูแลรับผิดชอบ
	- รอยรั่วซึมของน้ำจากผนังของ สระว่ายน้ำ - ป้ายบอกความลึกของสระว่ายน้ำ มองเห็นตัวเลขชัดเจน	- จัดเจ้าหน้าที่ทำหน้าที่ตรวจสอบ สภาพการใช้งาน และบันทึก ข้อมูล	- สระว่ายน้ำ	- ทุกวัน ตลอดระยะเวลา เปิดดำเนินการ	บริษัท ธาธารา ดีเวลลอปเม้นท์ จำกัด ดูแลรับผิดชอบในช่วงแรก หลังจากจัดตั้งนิติบุคคลอาคารชุด เรียบร้อยแล้วให้นิติบุคคลอาคาร ชุดดูแลรับผิดชอบ
4.3 การป้องกันอัคคีภัย และความปลอดภัย สาธารณะ	- ตำแหน่งติดตั้ง จำนวน และ ประสิทธิภาพการทำงานของ อุปกรณ์ ป้องกันและ ระวัง อัคคีภัย	- ตรวจสอบอุปกรณ์ป้องกัน อัคคีภัยให้มีสภาพพร้อมใช้งาน ตามที่ระบุไว้สำหรับอุปกรณ์แต่ละ ชนิดในคู่มือ	- ระบบป้องกันและระงับ อัคคีภัย แต่ละชั้น	- ทุก 1 ปี ตลอดระยะ เวลาเปิดดำเนินการ	บริษัท ธาธารา ดีเวลลอปเม้นท์ จำกัด ดูแลรับผิดชอบในช่วงแรก หลังจากจัดตั้งนิติบุคคลอาคารชุด เรียบร้อยแล้วให้นิติบุคคลอาคาร ชุดดูแลรับผิดชอบ
	- รายงานแผนการฝึกซ้อมดับเพลิง ร่วมกับงานป้องกันและบรรเทา สาธารณภัยเทศบาลเมืองหัวหิน	- รายงานการฝึกซ้อมตามแผน ป้องกันและระงับอัคคีภัย	- บริเวณจุดรวมพล และ สำนักงานของโครงการ	- ปีละ 2 ครั้ง ตลอดระยะ เวลาเปิดดำเนินการ	บริษัท ธาธารา ดีเวลลอปเม้นท์ จำกัด ดูแลรับผิดชอบในช่วงแรก หลังจากจัดตั้งนิติบุคคลอาคารชุด เรียบร้อยแล้วให้นิติบุคคลอาคาร ชุดดูแลรับผิดชอบ

ตารางที่ 6.1-2 มาตรการติดตามตรวจสอบผลกระทบสิ่งแวดล้อม (ระยะดำเนินการ)

โครงการ ไมร่า มอนเต้ หัวหิน 94 (MIRA MONTE HUA HIN 94) ของบริษัท ธาธารา ดีเวลลอปเม้นท์ จำกัด

ตั้งอยู่ที่ ซอยหัวหิน 94 ตำบลหัวหิน อำเภอหัวหิน จังหวัดประจวบคีรีขันธ์ (ต่อ 9)

องค์ประกอบทางสิ่งแวดล้อมและคุณค่าต่างๆ	พารามิเตอร์ที่ใช้ติดตามตรวจสอบ	วิธีวิเคราะห์/ตรวจวัด	ตำแหน่ง/สถานที่ติดตามตรวจสอบ	ความถี่	ผู้รับผิดชอบ
	- สภาพการใช้น้ำหรือการชำระ	- ตรวจสอบสภาพการใช้น้ำ	- กล้องวงจรปิดในแต่ละชั้นของอาคาร บริเวณทางเข้า-ออก รวมถึงบริเวณพื้นที่จอดรถของโครงการ	- ทุก 1 เดือน ตลอดระยะเวลาเปิดดำเนินการ	บริษัท ธาธารา ดีเวลลอปเม้นท์ จำกัด ดูแลรับผิดชอบในช่วงแรก หลังจากจัดตั้งนิติบุคคลอาคารชุดเรียบร้อยแล้วให้นิติบุคคลอาคารชุดดูแลรับผิดชอบ
4.4 สุขภาพ	- การปลูกต้นไม้ในโครงการตามแบบการจัดภูมิสถาปัตย์ที่ได้ออกแบบไว้ หากพบว่าตายต้องปลูกทดแทนทันที	- จัดเจ้าหน้าที่ตรวจสอบการมีอยู่ของต้นไม้และพืชคลุมดินในโครงการตามที่ออกแบบไว้	- ต้นไม้และพืชคลุมดินที่ปลูกในพื้นที่โครงการ	- ทุก 1 เดือน ตลอดระยะเวลาเปิดดำเนินการ	บริษัท ธาธารา ดีเวลลอปเม้นท์ จำกัด ดูแลรับผิดชอบในช่วงแรก หลังจากจัดตั้งนิติบุคคลอาคารชุดเรียบร้อยแล้วให้นิติบุคคลอาคารชุดดูแลรับผิดชอบ
	- การตัดแต่งทรงพุ่ม/กิ่งก้าน ไม่ให้รูก้ำเข้าไปในที่ดินบุคคลอื่น	- จัดเจ้าหน้าที่ตรวจสอบการตัดแต่งทรงพุ่มไม่ให้รูก้ำออกนอกโครงการ	- ต้นไม้ในพื้นที่โครงการ	- เดือนละ 1 ครั้ง หรือตามความเหมาะสมของแต่ละชนิดพันธุ์ตลอดระยะเวลาเปิดดำเนินการ	บริษัท ธาธารา ดีเวลลอปเม้นท์ จำกัด ดูแลรับผิดชอบในช่วงแรก หลังจากจัดตั้งนิติบุคคลอาคารชุดเรียบร้อยแล้วให้นิติบุคคลอาคารชุดดูแลรับผิดชอบ

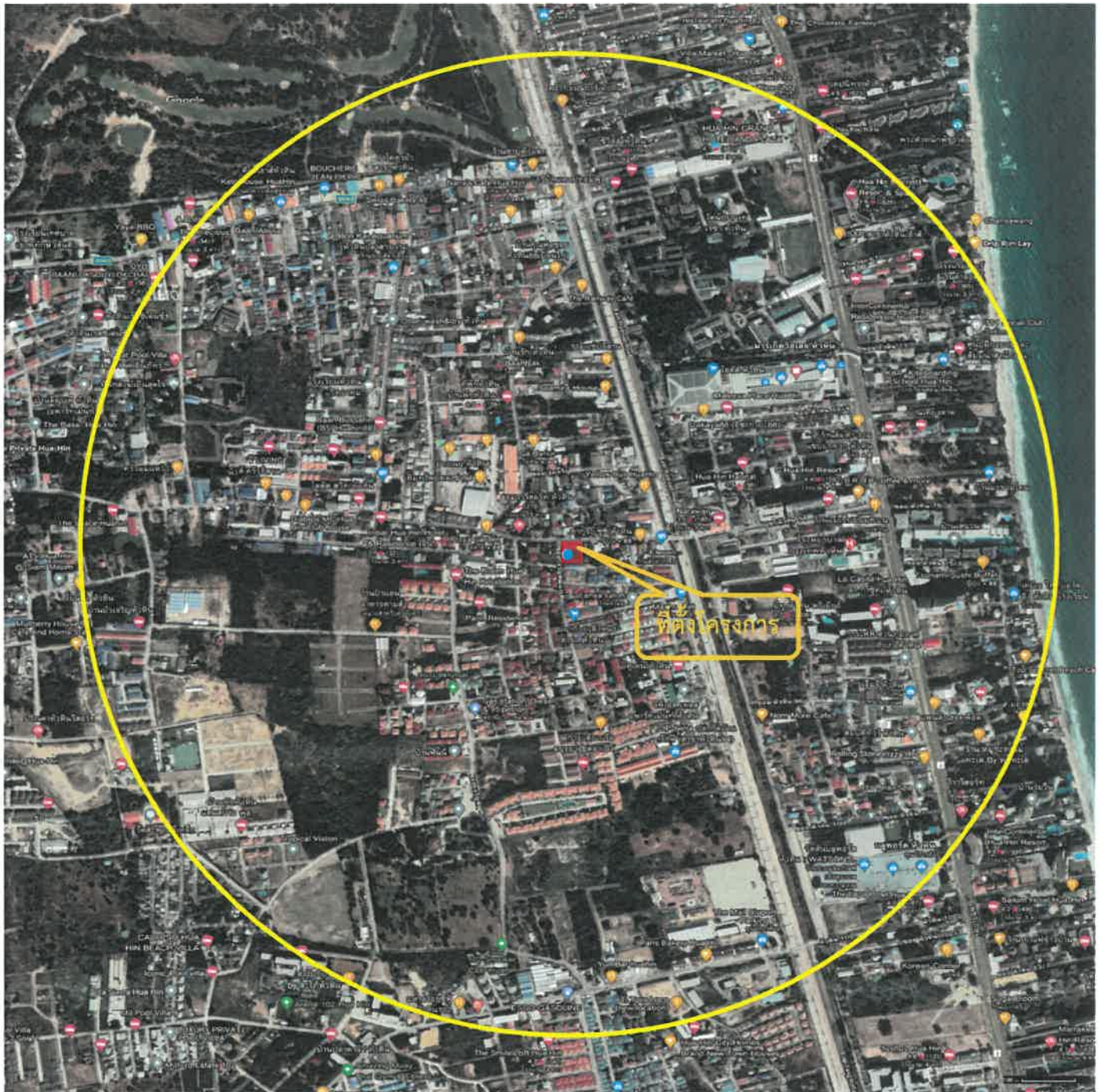
ตารางที่ 6.1-2 มาตรการติดตามตรวจสอบผลกระทบสิ่งแวดล้อม (ระยะดำเนินการ)

โครงการ ไมรา มอนเต้ หัวหิน 94 (MIRA MONTE HUA HIN 94) ของบริษัท ธารธารา ดีเวลลอปเม้นท์ จำกัด
ตั้งอยู่ที่ ซอยหัวหิน 94 ตำบลหัวหิน อำเภอหัวหิน จังหวัดประจวบคีรีขันธ์ (ต่อ 10)


องค์ประกอบทาง สิ่งแวดล้อมและคุณค่าต่างๆ	พารามิเตอร์ที่ใช้ติดตามตรวจสอบ	วิธีวิเคราะห์/ตรวจวัด	ตำแหน่ง/สถานที่ ติดตามตรวจสอบ	ความถี่	ผู้รับผิดชอบ
4.5 การบดบังแสงพระ- อาทิตย์ และการ เปลี่ยนแปลงของลม	- เอกสารการร้องเรียนของผู้ได้รับ ผลกระทบ - บันทึกข้อตกลงในการชดเชย เยียวยา/ค่าเสียหายที่เกิดขึ้นแก่ ผู้ได้รับผลกระทบ	- ตรวจสอบจากช่องทางต่างๆ ที่ จัดไว้ในการรับเรื่องราว ร้องเรียน - จัดเจ้าหน้าที่ทำหน้าที่ตรวจสอบ เอกสารต่างๆ แยกเป็นรายๆ	- ประชาชนในบริเวณใกล้เคียง โครงการ	- ทุก 1 เดือน จนถึง 1 ปี หลังเปิดดำเนินการ	บริษัท ธารธารา ดีเวลลอปเม้นท์ จำกัด ดูแลรับผิดชอบในช่วงแรก หลังจากจัดตั้งนิติบุคคลอาคารชุด เรียบร้อยแล้วให้นิติบุคคลอาคาร ชุดดูแลรับผิดชอบ

หมายเหตุ :

- บริษัท ธารธารา ดีเวลลอปเม้นท์ จำกัด และนิติบุคคลอาคารชุด ต้องปฏิบัติตามมาตรการป้องกันและแก้ไขผลกระทบสิ่งแวดล้อมอย่างเคร่งครัด และจัดทำรายงานผลการปฏิบัติตามมาตรการฯ เสนอต่อหน่วยงานที่เกี่ยวข้องและสำนักงานที่ดินจังหวัดประจวบคีรีขันธ์ ทุก 6 เดือน ตามมาตรา 51/5 วรรคแรก แห่งพระราชบัญญัติส่งเสริมและรักษาคุณภาพสิ่งแวดล้อมแห่งชาติ พ.ศ. 2535 แก้ไขเพิ่มเติม (ฉบับที่ 2) พ.ศ. 2561 หากไม่นำส่งรายงานฯ ต้องระวางโทษปรับไม่เกินหนึ่งล้านบาท
- ในกรณีที่มิได้รับผลกระทบจากการดำเนินการ แต่ทั้งสองฝ่ายไม่สามารถเจรจาตกลงกันได้ให้ดำเนินการตามพระราชบัญญัติการไกล่เกลี่ยข้อพิพาท พ.ศ. 2562 และถ้าหากการดำเนินการดังกล่าวมีค่าใช้จ่าย เจ้าของโครงการจะเป็นผู้รับผิดชอบทั้งหมด



● จุดตรวจวัดคุณภาพอากาศ เสี่ยง และความสั่นสะเทือนในช่วงก่อสร้าง

ภาพที่ 6.1	จุดตรวจวัดคุณภาพอากาศ เสี่ยง และความสั่นสะเทือนในช่วงก่อสร้าง	
		บริษัท เอ็น. เอส. คอนซัลแทนท์ จำกัด

ตารางที่ 6.2-1 แบบรายงานผลการปฏิบัติตามมาตรการป้องกันและแก้ไขผลกระทบสิ่งแวดล้อมและ
 มาตรการติดตามตรวจสอบผลกระทบสิ่งแวดล้อม
 ของโครงการ ไม่น่า มอนเต้ หัวหิน 94 (MIRA MONTE HUA HIN 94)
 ของบริษัท ธารธารา ดีเวลลอปเม้นท์ จำกัด

มาตรการป้องกันและแก้ไข ผลกระทบสิ่งแวดล้อมและ มาตรการติดตามตรวจสอบ ผลกระทบสิ่งแวดล้อม	ผลการปฏิบัติตามมาตรการฯ	ปัญหา อุปสรรค ที่ไม่สามารถ ปฏิบัติตามมาตรการ และแนวทางแก้ไข
ระบุตามที่กำหนดไว้ในรายงานการ ประเมินผลกระทบสิ่งแวดล้อมที่ ได้รับความเห็นชอบทุกข้อ	ระบุรายละเอียดการปฏิบัติ โดย แสดงภาพถ่ายประกอบ	

ตารางที่ 6.2-2 แบบบันทึกผลการตรวจวัดคุณภาพน้ำทิ้ง

ชื่อโครงการ ไมร่า มอนเต่ หัวหิน 94 (MIRA MONTE HUA HIN 94)

ดำเนินการโดย บริษัท ธาธารา ดีเวลลอปเม้นท์ จำกัด

สถานที่ตั้ง ซอยหัวหิน 94 ตำบลหัวหิน อำเภอหัวหิน จังหวัดประจวบคีรีขันธ์

ครั้งที่.....ประจำปี พ.ศ. วันที่เดือนพ.ศ.....

ตำแหน่งที่ตรวจวัด	พารามิเตอร์ที่ตรวจวัด							
	pH	BOD	Suspended Solids	Settleable Solids	Total Dissolve Solids	Nitrogen (TKN)	Sulfide	Fat Oil & Grease
1. บ่อตรวจคุณภาพน้ำทิ้ง หลังผ่านระบบบำบัด น้ำเสีย	✓	✓	✓	✓	✓	✓	✓	✓
ค่ามาตรฐาน*	5-9	≤30	≤40	≤0.5	≤500	≤35	≤1.0	≤20

หมายเหตุ * มาตรฐานคุณภาพน้ำทิ้งจากอาคาร ประเภท ข. (อาคารชุดที่มีจำนวนห้องสำหรับใช้เป็นที่อยู่อาศัยรวมกันทุกชั้นของอาคาร หรือกลุ่มของอาคารตั้งแต่ 100 ห้องนอน แต่ไม่ถึง 500 ห้องนอน)

(อ้างอิง : ประกาศกระทรวงทรัพยากรธรรมชาติและสิ่งแวดล้อม เรื่อง กำหนดมาตรฐานควบคุม การระบายน้ำทิ้งจากอาคารบางประเภทและบางขนาด ลงวันที่ 7 พฤศจิกายน 2548 ประกาศในราชกิจจานุเบกษา เล่มที่ 122 ตอนที่ 125ง วันที่ 29 ธันวาคม 2548)

ตารางที่ 6.2-3 แบบบันทึกผลการตรวจวัดคุณภาพอากาศ

ชื่อโครงการ ไมร่า มอนเต้ หัวหิน 94 (MIRA MONTE HUA HIN 94)

ดำเนินการโดย บริษัท ธารธารา ดีเวลลอปเม้นท์ จำกัด

สถานที่ตั้ง ซอยหัวหิน 94 ตำบลหัวหิน อำเภอหัวหิน จังหวัดประจวบคีรีขันธ์

ครั้งที่.....ประจำปี พ.ศ. วันที่เดือนพ.ศ.....

ตำแหน่งที่ตรวจวัด	พารามิเตอร์ที่ตรวจวัด		
	PM-10	TSP	CO
- พื้นที่โครงการด้านทิศใต้	✓	✓	✓
ค่ามาตรฐาน	<0.12 ⁽¹⁺²⁾ มก./ลบ.ม./วัน	<0.33 ⁽¹⁺²⁾ มก./ลบ.ม./วัน	<34.20 ¹ มก./ลบ.ม./ชม.

หมายเหตุ

1. ประกาศคณะกรรมการสิ่งแวดล้อมแห่งชาติ ฉบับที่ 10 (พ.ศ.2538) เรื่อง กำหนดมาตรฐานคุณภาพอากาศในบรรยากาศโดยทั่วไป ออกตามความในพระราชบัญญัติส่งเสริมและรักษาคุณภาพสิ่งแวดล้อมแห่งชาติ พ.ศ. 2535 ประกาศในกิจจานุเบกษา เล่ม 112 ตอนที่ 42ง. ลงวันที่ 25 พฤษภาคม พ.ศ. 2538
2. ประกาศคณะกรรมการสิ่งแวดล้อมแห่งชาติ ฉบับที่ 24 (พ.ศ. 2547) เรื่อง กำหนดมาตรฐานคุณภาพอากาศในบรรยากาศโดยทั่วไป ออกตามความในพระราชบัญญัติส่งเสริมและรักษาคุณภาพสิ่งแวดล้อมแห่งชาติ พ.ศ. 2535 ประกาศในราชกิจจานุเบกษา เล่ม 121 ตอนพิเศษ 104 ง. ลงวันที่ 22 กันยายน พ.ศ. 2547

ตารางที่ 6.2-4 แบบบันทึกผลการตรวจวัดเสียงและแรงสั่นสะเทือน

ชื่อโครงการ ไมร่า มอนเต้ หัวหิน 94 (MIRA MONTE HUA HIN 94)

ดำเนินการโดย บริษัท ธารธารา ดีเวลลอปเม้นท์ จำกัด

สถานที่ตั้ง ซอยหัวหิน 94 ตำบลหัวหิน อำเภอหัวหิน จังหวัดประจวบคีรีขันธ์

ครั้งที่.....ประจำปี พ.ศ.วันที่เดือนพ.ศ.....

ตำแหน่งที่ตรวจวัด	พารามิเตอร์ที่ตรวจวัด				
	Leq. 24 ชม.	Lmax.	เสียงรบกวน	L ₉₀	แรงสั่นสะเทือน
- พื้นที่โครงการ (ด้านทิศใต้)	✓	✓	✓	✓	✓
ค่ามาตรฐาน	<70 dB(A) *	<115 dB(A)*	<10**	-	ไม่เกิน 5 มิลลิเมตร/ วินาที***

หมายเหตุ * มาตรฐานตามประกาศคณะกรรมการสิ่งแวดล้อมแห่งชาติ ฉบับที่ 15 (พ.ศ.2540) เรื่อง กำหนดมาตรฐานเสียงโดยทั่วไป ลงวันที่ 12 มีนาคม พ.ศ.2540

** ประกาศคณะกรรมการสิ่งแวดล้อมแห่งชาติ ฉบับที่ 29 (พ.ศ. 2550) เรื่อง ค่าระดับเสียงรบกวน ประกาศในราชกิจจานุเบกษา เล่ม 124 ตอนพิเศษ 98 ง 16 สิงหาคม 2550

*** ประกาศคณะกรรมการสิ่งแวดล้อมแห่งชาติ ฉบับที่ 37 (พ.ศ. 2553) เรื่อง กำหนดมาตรฐานความสั่นสะเทือนเพื่อป้องกันผลกระทบต่ออาคาร

เอกสารอ้างอิง

กรมควบคุมมลพิษ กระทรวงทรัพยากรธรรมชาติและสิ่งแวดล้อม และมหาวิทยาลัยมหิดล. รายงานการศึกษา

“แนวทางการจัดการเศษสิ่งก่อสร้างสำหรับประเทศไทย”. 2550.

กรมชลประทาน. รายงานสถานการณ์น้ำ ของโครงการส่งน้ำและบำรุงรักษาปรางบุรี และโครงการส่งน้ำ

และบำรุงรักษาเพชรบุรี สำนักงานชลประทานที่ 14 ณ วันที่ 11 มีนาคม 2565. 2565.

กรมทรัพยากรธรณี. แผนที่ธรณีวิทยาจังหวัดประจวบคีรีขันธ์. กระทรวงทรัพยากรธรรมชาติและสิ่งแวดล้อม.

2550.

กรมทรัพยากรธรณี. แผนที่รอยเลื่อนมีพลังในประเทศไทย. กระทรวงทรัพยากรธรรมชาติและสิ่งแวดล้อม.

2555.

กรมทรัพยากรธรณี. แผนที่ภัยพิบัติแผ่นดินไหวในประเทศไทย. กระทรวงทรัพยากรธรรมชาติและสิ่งแวดล้อม.

2564.

กรมทรัพยากรธรณี. แผนที่อุทกธรณีวิทยา มาตราส่วน 1:500,000. กระทรวงอุตสาหกรรม. 2521.

กรมแผนที่ทหาร. แผนที่ภูมิประเทศ มาตราส่วน 1 : 50,000 ระวัง 4934II. 2536.

กรมพัฒนาที่ดิน. แผนที่ชุดดินในอำเภอหัวหิน. กระทรวงเกษตรและสหกรณ์. 2554.

กรมอุตุนิยมวิทยา. ข้อมูลอุตุนิยมวิทยาเฉลี่ยรายปีในคาบ 10 ปี (2555-2564) สถานีตรวจวัดอากาศหัวหิน.

2565.

กรมอุตุนิยมวิทยา. เหตุการณ์แผ่นดินไหวในประเทศไทยและใกล้เคียง. 2565.

กระทรวงทรัพยากรธรรมชาติและสิ่งแวดล้อม. ประกาศกระทรวงทรัพยากรธรรมชาติและสิ่งแวดล้อม เรื่อง

เรื่อง กำหนดมาตรฐานควบคุม การระบายน้ำทิ้งจากอาคารบางประเภท และบางขนาด ลงวันที่

7 พฤศจิกายน 2548. ประกาศในราชกิจจานุเบกษา เล่ม 122 ตอนที่ 125ง ลงวันที่ 29 ธันวาคม

2548. 2548.

กระทรวงทรัพยากรธรรมชาติและสิ่งแวดล้อม. ประกาศกระทรวงทรัพยากรธรรมชาติและสิ่งแวดล้อม เรื่อง

กำหนดพื้นที่และมาตรการคุ้มครองสิ่งแวดล้อม ในบริเวณพื้นที่อำเภอบ้านแหลม อำเภอเมือง

เพชรบุรี อำเภอยายาง และอำเภอชะอำ จังหวัดเพชรบุรี อำเภอหัวหิน และอำเภอปรางบุรี

จังหวัดประจวบคีรีขันธ์ พ.ศ.2561. ประกาศในราชกิจจานุเบกษา เล่ม 135 ตอนพิเศษ 152ง ลง

วันที่ 29 มิถุนายน 2561. 2561.

เอกสารอ้างอิง (ต่อ 1)

กระทรวงทรัพยากรธรรมชาติและสิ่งแวดล้อม. ประกาศกระทรวงทรัพยากรธรรมชาติและสิ่งแวดล้อม เรื่อง กำหนดหลักเกณฑ์ วิธีการ ระเบียบปฏิบัติ และแนวทางในการจัดทำรายงานผลกระทบสิ่งแวดล้อมเบื้องต้น และรายงานการประเมินผลกระทบสิ่งแวดล้อม ในเขตพื้นที่คุ้มครองสิ่งแวดล้อม บริเวณพื้นที่อำเภอบ้านแหลม อำเภอเมืองเพชรบุรี อำเภอท่ายาง และอำเภอชะอำ จังหวัดเพชรบุรี อำเภอหัวหิน และอำเภอปราณบุรี จังหวัดประจวบคีรีขันธ์ พ.ศ.2561. ประกาศในราชกิจจานุเบกษา เล่ม 135 ตอนพิเศษ 230ง ลงวันที่ 19 กันยายน 2561. 2561.

กระทรวงทรัพยากรธรรมชาติและสิ่งแวดล้อม. ประกาศกระทรวงทรัพยากรธรรมชาติและสิ่งแวดล้อม เรื่อง กำหนดโครงการ กิจกรรม หรือการดำเนินการ ซึ่งต้องจัดทำรายงานการประเมินผลกระทบสิ่งแวดล้อม และหลักเกณฑ์ วิธีการ และเงื่อนไขในการจัดทำรายงานการประเมินผลกระทบสิ่งแวดล้อม. ประกาศในราชกิจจานุเบกษา เล่ม 136 ตอนพิเศษ 3ง ลงวันที่ 4 มกราคม 2562. 2562.

กระทรวงทรัพยากรธรรมชาติและสิ่งแวดล้อม. ประกาศสำนักงานนโยบายและแผนทรัพยากรธรรมชาติและสิ่งแวดล้อม เรื่อง แนวทางการมีส่วนร่วมของประชาชนในกระบวนการจัดทำรายงานการประเมินผลกระทบสิ่งแวดล้อม. ประกาศในราชกิจจานุเบกษา เล่ม 136 ตอนพิเศษ 36ง ลงวันที่ 8 กุมภาพันธ์ 2562. 2562.

กระทรวงมหาดไทย. กฎกระทรวง ฉบับที่ 4 (พ.ศ. 2526) ออกตามความในพระราชบัญญัติควบคุมการก่อสร้างอาคาร พ.ศ. 2479. 2526.

กระทรวงพลังงาน. กฎกระทรวง กำหนดประเภท หรือขนาดของอาคาร และมาตรฐาน หลักเกณฑ์ และวิธีการ ในการออกแบบอาคารเพื่อการอนุรักษ์พลังงาน พ.ศ. 2552. ประกาศในราชกิจจานุเบกษา เล่ม 126 ตอนที่ 12ก ลงวันที่ 20 กุมภาพันธ์ 2552. 2552.

กระทรวงมหาดไทย. กฎกระทรวง ฉบับที่ 7 (พ.ศ. 2517) ออกตามความในพระราชบัญญัติควบคุมการก่อสร้างอาคาร พ.ศ. 2479. 2517.

กระทรวงมหาดไทย. กฎกระทรวง ฉบับที่ 11 (พ.ศ. 2528) ออกตามความในพระราชบัญญัติควบคุมอาคาร พ.ศ. 2522 และแก้ไขเพิ่มเติม. 2528.

กระทรวงมหาดไทย. กฎกระทรวง ฉบับที่ 36 (พ.ศ. 2535) ออกตามความในพระราชบัญญัติควบคุมอาคาร พ.ศ. 2522. 2535.

เอกสารอ้างอิง (ต่อ 2)

กระทรวงมหาดไทย. กฎกระทรวง ฉบับที่ 39 (พ.ศ. 2537) ออกตามความในพระราชบัญญัติควบคุมอาคาร พ.ศ. 2522. 2537.

กระทรวงมหาดไทย. กฎกระทรวง ฉบับที่ 41 (พ.ศ. 2537) ออกตามความในพระราชบัญญัติควบคุมอาคาร พ.ศ. 2522. 2537.

กระทรวงมหาดไทย. กฎกระทรวง ฉบับที่ 44 (พ.ศ. 2538) ออกตามความในพระราชบัญญัติควบคุมอาคาร พ.ศ. 2522 และแก้ไขเพิ่มเติม. 2538.

กระทรวงมหาดไทย. กฎกระทรวง ฉบับที่ 47 (พ.ศ. 2540) ออกตามความในพระราชบัญญัติควบคุมอาคาร พ.ศ. 2522. 2540.

กระทรวงมหาดไทย. กฎกระทรวง ฉบับที่ 50 (พ.ศ. 2540) ออกตามความในพระราชบัญญัติควบคุมอาคาร พ.ศ. 2522. 2540.

กระทรวงมหาดไทย. กฎกระทรวง ฉบับที่ 55 (พ.ศ. 2543) ออกตามความในพระราชบัญญัติควบคุมอาคาร พ.ศ. 2522. 2543.

กระทรวงมหาดไทย. กฎกระทรวง ฉบับที่ 61 (พ.ศ. 2550) ออกตามความในพระราชบัญญัติควบคุมอาคาร พ.ศ. 2522. 2550.

กระทรวงมหาดไทย. กฎกระทรวง ฉบับที่ 64 (พ.ศ. 2555) ออกตามความในพระราชบัญญัติควบคุมอาคาร พ.ศ. 2522. 2555.

กระทรวงมหาดไทย. กฎกระทรวง ฉบับที่ 67 (พ.ศ. 2563) ออกตามความในพระราชบัญญัติควบคุมอาคาร พ.ศ. 2522 และแก้ไขเพิ่มเติม. 2563.

กระทรวงมหาดไทย. กฎกระทรวง ฉบับที่ 68 (พ.ศ. 2563) ออกตามความในพระราชบัญญัติควบคุมอาคาร พ.ศ. 2522. 2563.

กระทรวงมหาดไทย. กฎกระทรวง การแก้ไขอาคารที่มีสภาพหรือมีการใช้ที่อาจเป็นภัยอันตรายต่อสุขภาพชีวิต ร่างกาย หรือทรัพย์สิน หรืออาจไม่ปลอดภัยจากอัคคีภัย หรือก่อให้เกิดเหตุรำคาญ หรือกระทบกระเทือนต่อการรักษาคุณภาพสิ่งแวดล้อม พ.ศ. 2563. ประกาศในราชกิจจานุเบกษา เล่ม 137 ตอนที่ 98ก ลงวันที่ 3 ธันวาคม 2563. 2563.

เอกสารอ้างอิง (ต่อ 3)

กระทรวงมหาดไทย. กฎกระทรวง กำหนดสิ่งอำนวยความสะดวกในอาคารสำหรับผู้พิการหรือทุพพลภาพ และคนชรา พ.ศ. 2548. ประกาศในราชกิจจานุเบกษา เล่ม 122 ตอนที่ 52ก ลงวันที่ 2 กรกฎาคม 2548. 2548.

กระทรวงมหาดไทย. กฎกระทรวง กำหนดสิ่งอำนวยความสะดวกในอาคารสำหรับผู้พิการหรือทุพพลภาพ และคนชรา (ฉบับที่ 2) พ.ศ. 2564. ประกาศในราชกิจจานุเบกษา เล่ม 138 ตอนที่ 16ก ลงวันที่ 4 มีนาคม 2564. 2564.

กระทรวงมหาดไทย. ประกาศกระทรวงมหาดไทย เรื่อง การออกแบบและคำนวณโครงสร้างอาคารเพื่อต้านทานแรงสั่นสะเทือนของแผ่นดินไหว พ.ศ.2564. ประกาศในราชกิจจานุเบกษา เล่ม 138 ตอนพิเศษ 275ง ลงวันที่ 9 พฤศจิกายน 2564. 2564.

กระทรวงมหาดไทย. ผังเมืองรวมจังหวัดประจวบคีรีขันธ์ (พ.ศ. 2558) ออกตามความในพระราชบัญญัติการผังเมือง พ.ศ. 2518. 2558.

การไฟฟ้าส่วนภูมิภาคอำเภอหัวหิน. ข้อมูลปริมาณการใช้ไฟฟ้า และความสามารถในการจ่ายไฟฟ้า. 2565.

กองการประปาเทศบาลเมืองหัวหิน.ข้อมูลปริมาณการใช้น้ำ และความสามารถในการจ่ายน้ำ. 2565.

กองวิเคราะห์ผลกระทบสิ่งแวดล้อม. แนวทางการศึกษาและการประเมินผลกระทบสิ่งแวดล้อม ด้านการบดบังแสงอาทิตย์และด้านการเปลี่ยนแปลงของลมจากการก่อสร้างอาคาร สำหรับรายงานการประเมินผลกระทบสิ่งแวดล้อม โครงการอาคาร การจัดสรรที่ดิน และบริการชุมชน. สำนักงานนโยบายและแผนทรัพยากรธรรมชาติและสิ่งแวดล้อม. 2564.

เกรียงศักดิ์ อุดมสินโรจน์ . วิศวกรรมประปา. มิตรนราการพิมพ์. กรุงเทพมหานคร. 2536.

เกรียงศักดิ์ อุดมสินโรจน์. การบำบัดน้ำเสีย. มิตรนราการพิมพ์. กรุงเทพมหานคร. 2539.

คณะกรรมการสิ่งแวดล้อมสิ่งแวดล้อมแห่งชาติ. ประกาศคณะกรรมการสิ่งแวดล้อมสิ่งแวดล้อมแห่งชาติ ฉบับที่ 10 (พ.ศ.2538) ออกตามความในพระราชบัญญัติส่งเสริมและรักษาคุณภาพสิ่งแวดล้อมแห่งชาติ พ.ศ.2535 เรื่อง กำหนดมาตรฐานคุณภาพอากาศในบรรยากาศโดยทั่วไป. ประกาศในราชกิจจานุเบกษา เล่ม 112 ตอนที่ 42ง ลงวันที่ 25 พฤษภาคม 2538. และแก้คำผิด ประกาศในราชกิจจานุเบกษา เล่ม 112 ตอนที่ 71ง ลงวันที่ 5 กันยายน 2538. 2538.

เอกสารอ้างอิง (ต่อ 4)

- คณะกรรมการสิ่งแวดล้อมแห่งชาติ. ประกาศคณะกรรมการสิ่งแวดล้อมแห่งชาติ ฉบับที่ 15 (พ.ศ.2540) เรื่อง กำหนดมาตรฐานระดับเสียงโดยทั่วไป ณ วันที่ 12 มีนาคม 2540. ประกาศในราชกิจจานุเบกษา เล่ม 114 ตอนที่ 27ง ลงวันที่ 3 เมษายน 2540. 2540.
- คณะกรรมการสิ่งแวดล้อมแห่งชาติ. ประกาศคณะกรรมการสิ่งแวดล้อมแห่งชาติ ฉบับที่ 24 (พ.ศ.2547) ออกตามความในพระราชบัญญัติส่งเสริมและรักษาคุณภาพสิ่งแวดล้อมแห่งชาติ พ.ศ.2535 เรื่อง กำหนดมาตรฐานคุณภาพอากาศในบรรยากาศโดยทั่วไป. ประกาศในราชกิจจานุเบกษา เล่ม 121 ตอนพิเศษ 104ง ลงวันที่ 22 กันยายน 2547. 2547.
- คณะกรรมการสิ่งแวดล้อมแห่งชาติ. ประกาศคณะกรรมการสิ่งแวดล้อมแห่งชาติ ฉบับที่ 29 (พ.ศ.2550) เรื่อง ค่าระดับเสียงรบกวน ณ วันที่ 26 มิถุนายน 2540. ประกาศในราชกิจจานุเบกษา เล่ม 124 ตอนพิเศษ 98ง ลงวันที่ 16 สิงหาคม 2550. 2550.
- คณะกรรมการสิ่งแวดล้อมแห่งชาติ. ประกาศคณะกรรมการสิ่งแวดล้อมแห่งชาติ ฉบับที่ 37 (พ.ศ.2553) เรื่อง กำหนดมาตรฐานความสั่นสะเทือนเพื่อป้องกันผลกระทบต่ออาคาร ณ วันที่ 26 เมษายน 2543. ประกาศในราชกิจจานุเบกษา เล่ม 127 ตอนพิเศษ 29ง ลงวันที่ 2 มิถุนายน 2553. 2553.
- จรรยา เผือกตุ้, วิภากรีน ทักษิณ และนุริดา สกและ. มลภาวะทางเสียง. มหาวิทยาลัยราชภัฏจันทรเกษม. ไม่ระบุปีที่พิมพ์.
- เทศบาลเมืองหัวหิน. เทศบัญญัติเทศบาลเมืองหัวหิน เรื่อง บริเวณห้ามก่อสร้าง ดัดแปลง หรือเปลี่ยนการใช้อาคารบางชนิดหรือบางประเภทในท้องที่เขตเทศบาลเมืองหัวหิน อำเภอหัวหิน จังหวัดประจวบคีรีขันธ์ (ฉบับที่ 2) พ.ศ. 2557. ประกาศในราชกิจจานุเบกษา ฉบับประกาศทั่วไป เล่ม 131 ตอนพิเศษ 239ง ลงวันที่ 24 พฤศจิกายน 2547. 2547.
- ประเสริฐ อังกูรวัฒน์. วิทยานิพนธ์ เรื่อง การประเมินค่า Emission Factor ของก๊าซมลพิษจากยานพาหนะชนิดต่างๆ ในเขตพื้นที่ชั้นในและพื้นที่ชั้นกลางของกรุงเทพมหานคร. มหาวิทยาลัยเทคโนโลยีพระจอมเกล้าธนบุรี. 2540.
- เผ่าพงศ์ นิจจันทร์พันธ์ศรี. วิศวกรรมการทาง. คณะวิศวกรรมเทคโนโลยี สถาบันเทคโนโลยีราชมงคล วิทยาเขตเทเวศร์. 2534.

เอกสารอ้างอิง (ต่อ 5)

- โรงพยาบาลหัวหิน. ข้อมูลจำนวนผู้ป่วยนอกแยกตามสาเหตุกลุ่มโรค 21 กลุ่มโรค ย้อนหลัง 5 ปี (พ.ศ. 2560-2564). 2565.
- วรวิทย์ อึ้งภากรณ์. การออกแบบท่อภายในอาคาร. ภาควิชาวิศวกรรมเครื่องกล คณะวิศวกรรมศาสตร์ จุฬาลงกรณ์มหาวิทยาลัย.
- สมาคมวิศวกรแห่งประเทศไทย. ค่ากำหนดการออกแบบระบบบำบัดน้ำเสีย. 2540.
- สำนักงานคณะกรรมการสิ่งแวดล้อมแห่งชาติ. ทะเบียนแหล่งธรรมชาติอันควรอนุรักษ์. 2531.
- สำนักงานนโยบายและแผนทรัพยากรธรรมชาติและสิ่งแวดล้อม. แนวทางการจัดทำรายงานการวิเคราะห์ผลกระทบสิ่งแวดล้อม โครงการหรือกิจการด้านอาคาร การจัดสรรที่ดิน และบริการชุมชน. กระทรวงทรัพยากรธรรมชาติและสิ่งแวดล้อม. 2560.
- สำนักงานเทศบาลเมืองหัวหิน. ข้อมูลด้านการจัดการมูลฝอย. 2565.
- สำนักงานเทศบาลเมืองหัวหิน. ข้อมูลด้านการป้องกันอัคคีภัย. 2565.
- สำนักงานเทศบาลเมืองหัวหิน. ข้อมูลด้านการบำบัดน้ำเสีย. 2565.
- สำนักงานโยธาธิการและผังเมืองจังหวัดประจวบคีรีขันธ์. ร่างผังเมืองรวมเมืองหัวหิน. 2565.
- Federal Transit Administration. Transmit Noise and Vibration Impact Assessment. U.S. Department of Transportation. 1995.
- Highway Capacity Manual (HCM). ค่าระดับการให้บริการ (Level of Service, LOS). 1965.
- Metcalf & Eddy, INC. Wastewater Engineering Treatment, Disposal Reuse. TATA Mc. Graw Hill Publishing Company Limited. 1991.
- Wiffin, A.C. Leonard, D.R. A Survey of Traffic Induced Vibration. Eng. 1971.
- Poombete Thongkamsuk, Krichkanok Sudasna, และ Tusanee Tondee. Waste generated in high rise buildings construction : A current situation in Thailand, International Conference on Alternative Energy in Developing Countries and Emerging Economies. 2017.